

SUARLEE INFOS

SUARLÉE
Entraide & Animation



Janvier - février 2025

ÉDITORIAL



Sommaire

Les brèves du Comité	2
Cérémonie du souvenir	4
Causans Wallon	6
Suarlée, cœur de Village	6
Padel	8
Solidarités	9
Foulées des Neiges	11
Recette de l'Oncle Tom	12
Photo souvenir	13
Ce nez prodigieux	14
Soutenir le Comité	16
EFS Clair Val	17
Vie Paroissiale	19
Petit trait de sagesse	19
A l'agenda	20

Paix et fraternité, un horizon commun

En ce début d'année, le thème de la paix et de la fraternité nous invite à réfléchir. La paix n'est pas seulement l'absence de conflit, mais un engagement quotidien envers l'écoute, le dialogue et la bienveillance.

Dans notre village, la bienveillance et l'écoute se manifestent par des gestes concrets : dire bonjour aux personnes que l'on croise ou lorsqu'on entre dans un magasin, être attentif aux autres, tendre la main à un voisin et, parfois, lui consacrer quelques minutes pour l'écouter, lui proposer de l'aide si nécessaire, et aussi, soutenir activement les associations qui œuvrent pour le bien commun.

Nous pouvons être des semeurs de paix, qui valorisent le dialogue, respectent les différences et aident même à résoudre les conflits.

Ensemble, faisons de 2025 une année de solidarité et d'espoir, où la fraternité illumine nos vies et inspire nos actions, afin que notre village soit un modèle de coexistence harmonieuse, rappelant que, même dans un monde incertain, la paix est toujours un horizon possible

A toutes et tous, une belle et heureuse année sous le signe de l'unité et du partage

Le Comité

LES BRÈVES DU COMITÉ



Une bonne nouvelle pour commencer: l'œuvre du parcours «Mosaïque & Histoire» représentant un «chat-hibou» est réapparue miraculeusement. Elle a temporairement été placée en sécurité. Nous vous informerons dès qu'elle aura été replacée à l'endroit qu'elle n'aurait jamais dû quitter, sur le muret de la place Berthezène.

Festivités et Événementiel

Ce **dimanche 10 novembre**, à l'initiative du Comité, le village s'est souvenu des guerres 14-18 et 40-45 et du sacrifice de plusieurs habitants de Suarlée qui sont morts pour nos libertés. Un article présentant plus en détail le déroulement de la cérémonie vous est proposé par ailleurs dans ce Suarlée Infos.



Quelques (trop) rares invitations de voisins dans le cadre de **Voisins d'Avent**, mais une belle initiative des Services Résidentiels pour Jeunes du Clair Val et de la Sapinette qui, **ce 12 décembre**, ont invité les habitants des quartiers du Grand Taillis et du Clair Val à partager un moment de convivialité autour d'une délicieuse soupe à l'oignon. L'occasion de mieux comprendre le rôle important de ces deux institutions et d'échanger à propos des travaux en cours pour améliorer le quotidien des enfants accueillis

Nos prochaines activités

Rendez-vous ce **10 janvier 2025 à 18h** à la Salle des fêtes pour la présentation **des vœux du Comité**. A cette occasion seront annoncés les gagnants du concours de décoration organisé dans le cadre de Suarlée en Fêtes et seront présentés les différents événements qui animeront Suarlée en 2025.



Notez toutefois déjà la date du **28 mars 2025 à 20h00**. Il vous sera proposé d'assister à un **spectacle d'improvisation** à la Salle des fêtes. C'est vif, gai, amusant, déstabilisant parfois, mais toujours bon enfant. Un excellent moment en perspective. Plus d'informations dans le prochain Suarlée Infos.

Vous pouvez aussi déjà noter la date de la prochaine **Brocante de Suarlée**. Ce sera le **dimanche 1er juin 2025**.

Dossiers en cours

Des articles spécifiques sont consacrés dans ce Suarlée Infos aux dernières informations concernant la construction du bâtiment **Padel** et le débriefing réalisé avec les organisateurs du **Festival des Solidarités**.

Aérodrome

Nous voulons aussi vous informer de ce qu'un Championnat international de parachutisme sera organisé à l'aérodrome du 11 au 14/09/2025, avec des entraînements prévus dans les jours qui précèdent. Nous vous tiendrons naturellement au courant des informations que nous recueillerons.



Suarlée, coeur de village

Ce projet vise à recréer au cœur du village un espace de convivialité où les habitants pourront se retrouver dans le cadre d'animations diverses ou, simplement, pour échanger.

L'idée sur laquelle le Comité travaille actuellement avec les différentes parties prenantes du projet porte sur l'aménagement et l'agrandissement de la Salle des fêtes.

Un projet ambitieux pour lequel la participation des suarléennes et suarléens est vivement souhaitée, que ce soit pour participer à la réflexion ou, en fonction des compétences de chacun, pour collaborer à la mise en œuvre du projet.

Si donc vous êtes partant pour collaborer au projet, prenez contact avec le Comité par courriel à l'adresse comite@suarlee.be ou en vous adressant directement à un membre du Comité proche de chez vous (liste en dernière page de ce Suarlée Infos).



FlagDel

Une rencontre entre le Comité et les gérants du FlagDel est prévue en présence du Bourgmestre le 21 janvier prochain afin de faire le point sur la situation en termes de nuisances.



Chantier des SRJ et circulation des camions

La circulation dans la rue du Grand Taillis des camions approvisionnant le chantier des SRJ pose pas mal de désagréments aux riverains. Le Comité et la direction des SRJ ont interpellé les autorités communales afin de restreindre la circulation des poids lourds dans cette rue. Aux dernières nouvelles, la restriction devrait entrer en application début 2025. N'hésitez pas à revenir vers le Comité pour tout problème que vous souhaiteriez signaler.

CÉRÉMONIE DU SOUVENIR

Ce 10 novembre dernier, le Comité organisait la Cérémonie du Souvenir en hommage aux combattants des guerres 14-18 et 40-45. Cette commémoration rassemblait les scouts de l'unité de Suarlée, les élèves de l'école Sainte-Marie et quelques habitants du village, en tout une bonne cinquantaine de personnes. La cérémonie était rehaussée de la présence de Madame l'échevine Charlotte Bazelaire et de Monsieur le Curé de Suarlée.



En suite de la grand-messe paroissiale en l'honneur des victimes des guerres, la cérémonie patriotique s'est tenue en deux temps: sur le parvis de l'église, d'abord, face aux plaques commémorant les héros de 14-18; dans le cimetière ensuite, face à la stèle des combattants de 40-45.

Dans le discours qu'elle prononça, l'Echevine Charlotte Bazelaire souligna le sacrifice des jeunes suarléens partis combattre pour que nous soyons libres et vivions en paix aujourd'hui; elle insista aussi sur le fait que la paix n'est jamais acquise définitivement, qu'elle « se construit chaque jour, par des gestes simples : écouter, comprendre, respecter les différences ». Et de déclarer, s'adressant aux jeunes: « Vous êtes les citoyens de demain, vous êtes l'avenir de notre société et vous êtes ceux et celles qui auront à bâtir un monde où la paix reste possible et où de telles atrocités ne devront plus exister. (...) Chaque fois que vous choisissez la coopération plutôt que le conflit, vous honorez la mémoire de ceux et celles qui se sont battus pour que nous vivions librement. » (Le discours de Charlotte Bazelaire est accessible sur le site suarlee.be)

Il est important que les jeunes d'aujourd'hui quels qu'ils soient, d'où qu'ils proviennent, soient sensibilisés à l'horreur de la guerre. C'est le rôle des cours d'histoire, mais c'est aussi le rôle de cérémonies telles que celle-ci. Qu'ils se disent: « Plus jamais cela! ». A ce propos, les témoignages des scouts et des élèves de l'école furent un moment de grande émotion, conscients qu'ils se montrèrent de l'importance de se souvenir (Les témoignages des scouts et des élèves de l'école sont également disponibles sur le site suarlee.be)



Après la sonnerie « Aux Champs » interprétée à la trompette par Claude Langue et la Brabançonne chantée par les enfants, les participants furent conviés au vin d'honneur offert par le Comité à la Salle des fêtes.

VENDREDI 28 MARS 2025
20H00 - SUARLEE

Spectacle
D'IMPRO

RESERVATION

par tel (sms) : 0476 90 25 28
ou via le site : suarlee.be

UNE ORGANISATION DU COMITÉ DE VILLAGE DE SUARLÉE

INFOS PRATIQUES

- **ADRESSE** : SALLE DES FÊTES
RUE MARIA DE DORLODOT 23
- **PRIX D'ENTRÉE** : 10,00 EUROS
- **BAR OUVERT AVANT ET APRÈS LE SPECTACLE**

SUARLÉE
Entraide & Animation



CAUSANS WALLON

A to les inocints, les èwarés, les wasses, les barakis, les maussis, les bribeùs, les grosses-bièsses, les crapuleux, les èdjalés, les rastakwères, les lés d'jones, les d'mès cougnis, les flérants, les flamins, les bias gamins, les bèlè fèyes, è to les ôtes vis coyons, è to les djins ke côsënt on'miette wallon.

**Dje vô souwète à tos, ène BOUNE ANNEYE,
ène BOUNE SANTE
è BRAMIN D'BOUNEUR din vo's maujones ...**

D'j' èspér bé n'aveu rouvi persône.
On gros bètch à tortot di n'os part !!
Bounes fiesses di Noël è d'Novel An !!!

Traduire ce texte reviendrait à lui enlever la saveur de notre wallon !
N'y voyez aucune malice, aucune vulgarité, mais l'expression directe et franche de l'esprit taquin caractéristique de notre culture wallonne, dont nous pouvons être fiers !

Bob et Michel au nom du Comité.

SUARLÉE, COEUR DE VILLAGE

Afin de continuer à faire vivre le village au quotidien, nous allons vous proposer dans les prochaines semaines, des après-midis rencontre....

En quoi ça consiste ? On vous ouvre les portes de la salle des fêtes, qui devient pour une après-midi, un lieu de rencontre où l'on joue ensemble à des jeux de société, où il est possible de se retrouver juste pour papoter autour d'un petit café, où l'on peut se rejoindre pour tricoter en groupe,.... un lieu ouvert à tous, dans la bonne humeur et la bienveillance. Il est juste demandé que les enfants de moins de 14 ans soient accompagnés d'un adulte. N'hésitez pas à apporter vos propres jeux pour les faire découvrir à de nouveaux joueurs.

Des boissons chaudes et froides seront disponibles à un prix démocratique.
Soyez attentif dans les prochains jours et n'hésitez pas à déjà en parler autour de vous.



Le Comité.

TEMPOUX Salle Saint-Hilaire

24, 25, 26 et 31 janvier - 1^{er} et 2 février 2025
vendredi et samedi à 20H, dimanche à 15H30

Les Planches à Magnette

vous proposent une
pièce d'Agnès Jaoui et
Jean-Pierre Bacri
dans une mise en
scène originale de
Nathalie Stas

Avec Marc Antoine,
Stéphane Poucet,
Carole Preudhomme,
Didier Rauw, Pierre
Renard, Linda Vincart
et Véronique Vincent



Entrée : 10 € - Réservations : 0479 / 46.17.34
ou planches@tempoux.be
du lundi au vendredi de 17h30 à 20h30 à partir du 6 janvier 2025

PADEL

Dans le précédent Suarlée Infos, nous évoquions la rencontre que le Comité avait eue avec les porteurs du projet et nous vous annoncions le début des travaux de terrassement début décembre. Ceux-ci n'ont cependant pas encore commencé au moment de finaliser cet article. Mais, comme promis, nous revenons vers vous pour vous communiquer quelques informations pratiques reçues lors de la réunion. Ce faisant, nous n'agissons toutefois que comme intermédiaires entre les riverains et les promoteurs et sommes dépendants des informations reçues.

Horaire

En semaine, le centre ouvrira ses portes pour la pratique du padel à 17h et fermera à 23h. Le samedi, ce sera de 9h à 23h et le dimanche, de 9h à 21h. Il y aura également de façon sporadique en semaine des « team building » durant la journée, mais le centre mettra également ses infrastructures à disposition d'écoles à prix démocratiques. Le week-end, il y aura des interclubs comme en tennis, mais qui ne devraient pas drainer plus de monde que lors des autres jours.



Cafétéria

Il n'y aura pas de restaurant comme prévu initialement mais une cafétéria ayant une carte réduite au niveau de la restauration avec uniquement des propositions comme des tapas, sandwiches, croque-monsieur, ... Points importants pour les riverains, il n'y aura pas de musique amplifiée dans la cafétéria et la terrasse située à l'opposée de la Rue de la Grotte sera fermée pour 23h maximum.

Nuisances sonores

L'une des grosses craintes des riverains et du Comité était les nuisances sonores liées à la pratique du padel. Les études acoustiques reçues montrent qu'il n'en sera rien. Le risque de nuisance viendrait plus des joueurs qui rentrent et sortent en bavardant.



Mobilité

Le parking accueillera 98 places et sera fermé à l'aide d'une barrière chaque jour à la fin des activités. Logiquement avec 9 terrains, il ne devrait jamais y avoir plus de 36 voitures par 1h30 donc un maximum de 108 voitures sur la soirée. Avec le co-voiturage ce chiffre devrait être moindre dans la réalité. Un itinéraire et une signalisation proactive seront mis en place pour sensibiliser les utilisateurs à passer par les nationales plutôt que par le village.

Urbanisme

Au niveau du bâti, il devra y avoir des motifs visuels en forme de végétaux sur le bâtiment pour « casser » l'effet béton ; de plus des plantations tombantes partiront depuis le toit du bâtiment pour continuer cet effet végétal. Au niveau des parkings et du reste du site, des plantations indigènes, dont des pommiers, seront réalisées.

Ce seront malheureusement des arbres jeunes, donc qui ne cacheront pas le bâtiment les premières années, plutôt que des arbres adultes. Un bassin d'orage végétalisé doit être implanté également. Il y aura des citernes de 30.000 litres pour récupérer l'eau et cela servira pour tout ce qui ne demande pas d'eau potable dans le centre. Des panneaux solaires seront installés en suffisance pour couvrir les besoins du centre. Ces derniers ne seront pas sur le même réseau que les riverains, ni sur la même cabine à haute tension pour éviter tout problème.

En gestation

Une salle d'évènements était prévue initialement mais elle pourrait ne pas voir le jour pour être remplacée par un centre de revalidation sportive pendant la journée avec la présence de kinésithérapeutes ou d'ostéopathes.

SOLIDARITÉS

Du 22 au 24 août 2025, le Festival des Solidarités reviendra à Suarlée pour la 3^e année consécutive. En collaboration avec les organisateurs, le Comité de village veillera à ce que cet événement se passe dans les meilleures conditions possibles pour les habitants de Suarlée. A cette fin, le Comité a participé en novembre à un débriefing concernant l'édition «2024».



Préalablement à la réunion, nous avons transmis aux organisateurs les réponses reçues des riverains à l'appel que nous avons lancé dans le Suarlée Infos de septembre. Et autant le dire tout de suite, la majorité des réponses étaient très positives concernant cette édition. Que cela soit au niveau du bruit (musique ou cris) ou de la mobilité, il n'y avait quasiment pas de critique négative.

Beaucoup de réactions à propos du «pass riverain», réactions en sens divers, mais une majorité d'avis disant que ce «pass riverain» est à maintenir, moyennant quelques aménagements. Ainsi, il faudra clairement améliorer la communication autour du «pass» pour ne pas se retrouver, comme l'an passé, avec des personnes n'ayant pas lu/reçu la lettre comportant les «pass» et avec une demande importante de «pass» les 3 derniers jours avant l'évènement.

Par ailleurs, la majorité des avis reçus concernant les «pass» allait dans le sens d'une limitation du nombre de «pass» à 4 par famille, avec comme argument que, les dates du festival étant connues 1 an à l'avance, chaque habitant doit pouvoir s'organiser en conséquence

Dans les retours reçus, il y avait également plusieurs propositions pour améliorer la situation en termes de parkings, de « pass », de circulation des bus ... Il était aussi demandé que les habitants de Suarlée puissent bénéficier d'un tarif réduit. Toutes ces propositions et demandes ont été transmises aux organisateurs qui décideront du suivi.



Nous pouvons déjà annoncer que :

- Le vendredi, le festival ouvrira ses portes plus tôt pour tenter de mieux répartir les arrivées des festivaliers.
- Le parking principal se fera toujours à l'aéroport avec des navettes de bus organisées comme lors de la dernière édition, mais le transfert pédestre vers le site du festival sera encouragé.
- Le « pass riverain » sera maintenu, mais avec une communication plus proactive et une possibilité de recevoir des « pass » supplémentaires d'une manière différente pour éviter les abus constatés lors de la dernière édition.
- Les organisateurs négocient pour disposer d'un parking supplémentaire, dans ou proche du zoning Ecolys.
- Il n'y aura pas de réduction pour les Suarléens, car, aux dires des organisateurs, la mise en place de ce système est fort compliquée (RGPD, qui, comment ...). Toutefois, comme lors de la dernière édition, le Comité pourra organiser des concours permettant de gagner des places. Ces concours seront réservés exclusivement aux Suarléens. Soyez donc attentifs !

D'autres informations seront données dans les prochains Suarlée Infos (principalement dans celui distribué début juillet).

La totalité de la synthèse des réponses reçues est disponible sur demande par mail à comite@suarlee.be

FOULÉES DES NEIGES

La 10ème édition des Foulées des Neiges aura lieu le samedi 18 janvier 2025 à 12h00 au départ de l'aérodrome de Namur - EBNM.

Plus d'informations sur Facebook:

<https://www.facebook.com/events/541617538430750/>

Le Comité de village souhaite aider à l'organisation de l'événement et recherche donc des bénévoles susceptibles de donner un coup de main pour, par exemple, aider au parking, intervenir comme signaleur le long du parcours ou accueillir les participants. Intéressé ? Prenez contact directement avec les organisateurs ou avec le Comité de village par courriel à l'adresse comite@suarlee.be.



RECETTE DE L'ONCLE TOM :

Orecchiette aux pistaches

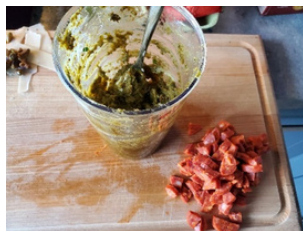
Ingrédients (4 personnes)

500 gr orecchiette
250 gr de pistaches
(sans la coque)
300 gr de chorizo épicié
12 tomates cerises
100 gr de parmesan
20 gr de basilic
20 gr de coriandre
Huile d'olive
Sel et poivre
Eau des pâtes

Préparation (10 min + 15 min de cuisson)

Couper le chorizo en rondelles d'environ 0.5 cm -
Râper la moitié du parmesan -
Ciseler de façon grossière le basilic et la coriandre mais garder quelques feuilles à l'écart pour la présentation

1 - Mettre l'eau à chauffer pour les pâtes
2 - Réaliser la préparation pendant que l'eau bout
3 - Cuire les pâtes. Une fois les pâtes cuites (al dente) : mettre 200 gr des pistaches, la moitié du parmesan non râpé, le basilic, la coriandre, 2 càs d'huile d'olive et environ 20 cl d'eau des pâtes dans un blinder et mixer le tout. Si c'est trop pâteux, rajouter de l'eau des pâtes.



Astuces

Cette recette fonctionne bien aussi avec des pâtes «paccheri». Il est possible de faire un mix de viande avec 150 gr de chorizo et 150 gr de pancetta ou de lardons, mais ne pas remplacer ou faire un mix avec de la merguez (j'ai testé et ce n'est franchement pas bon).

Pour le chorizo, le top est d'utiliser un bon chorizo épicié à cuire, pas le chorizo « fort » de l'apéro ...

4 - Dans une grande casserole faire cuire à feu fort le chorizo, une fois que c'est un peu coloré et que le chorizo a « sué », diminuer le feu à feu doux puis rajouter le contenu du blinder, les tomates cerises, assaisonner avec le sel et le poivre et remuer le tout environ 2 minutes en faisant attention à ce que la sauce ne colle pas au fond de la casserole.

5 - Rajouter les orecchiette et continuer à bien remuer.
6 - Servir bien chaud et rajouter le parmesan râpé, quelques pistachies et les feuilles de coriandre et de basilic pour faire joli.



PHOTO SOUVENIR



En faisant un peu de rangement, cette vieille photo de notre beau village a ressurgi du passé... Il semblait normal de vous la partager.

Si vous aussi, vous avez dans vos archives des photos montrant les rues, quartiers,... du village n'hésitez pas à nous les transmettre, nous en ferons bon usage, soit en les publiant dans un prochain Suarlée info, soit pour illustrer des textes du parcours de "SuArtlée".

TEMPLoux

Maison des associations
Rue Lt-Cl Maniette, 5



Réervations : cabaret@temploux.be
ou Philippe Laoureux : 0475 52 92 81
- f Le p'tit cabaret -

Entrée 12 euros



18 janvier - LYLAC

Voici ce qu'en pense **B.J. Scott** : « J'aime les artistes nomades, voyageurs, qui par la suite traduisent les expériences dans leurs œuvres, tels des carnets de route. Chez Lylac, on retrouve les sonorités americana et folk, mais aussi des touches « beautiful enlightens » de la part de la violoncelliste Merryl Havard. Lylac est excellent sur scène. Amaury a une façon de communiquer avec son public, comme un voyageur, comme un homme qui a fait le tour de la terre. »



22 février - ScratchmyBack

Le répertoire de ScratchmyBack cherche des morceaux qui groovent, alternant rythm and blues, boogie et rock n roll. On retrouve quelques compos, des classiques, mais aussi des pépites plus obscures, interprétées avec passion. ScratchmyBack distille une énergie contagieuse qui ne va pas nous laisser indifférent !
On retrouve au chant Caroline De Lille, à la guitare DD Stoned Dog, à la basse Fred Assy, à la batterie Ben Watson et à l'harmonica Dany Piastra.

CE NEZ PRODIGIEUX

Le nez occupe une situation centrale sur le visage. C'est un organe essentiel au fonctionnement de notre organisme. D'apparence somme toute banale, c'est un organe d'une certaine complexité et qui exécute des performances que l'on peut qualifier d'inouïes. L'appendice nasal joue un rôle dans la respiration, dans la défense immunitaire, dans l'olfaction, dans la phonation, dans le drainage sinusien et lacrymal, dans l'aspect esthétique, dans la fonction sexuelle...

Fonction respiratoire

Lors de l'inspiration les narines assurent le transfert de l'air extérieur jusqu'aux poumons, plus précisément jusqu'aux alvéoles pulmonaires où a lieu l'échange des gaz respiratoires.

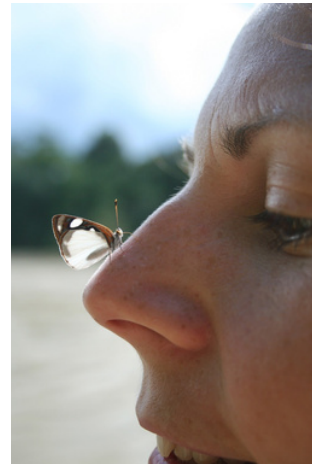
Par son passage par les narines, l'air inspiré subit différents traitements à l'intérieur des cavités nasales : il est réchauffé, filtré, stérilisé et humidifié. L'air est chauffé notamment par la présence des cornets du nez qui sont comme des replis de la cloison nasale et qui agissent comme des radiateurs, car ils augmentent sensiblement la surface de contact des fosses nasales avec l'air. Les cornets sont très vascularisés et comme le sang qui y circule est à température corporelle, c'est ainsi que l'air est réchauffé. Au moment où l'air inspiré aboutit aux alvéoles pulmonaires, sa température a atteint les 37°.

En plein hiver, quand il fait -15° à l'extérieur, il faut se rendre compte que le nez est capable de faire gagner à l'air inspiré 52 degrés de température en l'espace de quelques secondes, juste le temps de l'inspiration. C'est tout de même phénoménal comme performance tout en sachant qu'une moyenne de 15.000 litres d'air passe ainsi quotidiennement par les fosses nasales.

L'air inspiré est non seulement chauffé et humidifié, il est de surcroît filtré et même stérilisé, tout cela grâce aux cils et au mucus sécrété par les muqueuses des fosses nasales. Les poussières, les particules, les impuretés, les microbes et virus pathogènes sont ainsi captés au passage de l'air inspiré. L'air qui arrive aux alvéoles pulmonaires peut être considéré comme stérile.

Fonction immunitaire

Le fait que les microbes et les virus pathogènes soient absorbés par la muqueuse nasale permet de conclure que le nez exerce également une fonction immunitaire tant locale qu'humorale, notamment par la production d'immunoglobulines.



Fonction phonatoire

Si l'on sait que la voix est émise par la vibration des cordes vocales, l'on attribue aux fosses nasales le fait d'agir comme caisse de résonance.

Fonction olfactive

C'est évident, et c'est souvent la première fonction qu'on lui attribue, le nez est le siège du sens de l'odorat. C'est le nerf olfactif, nerf crânien, qui déploie ses ramifications sensitives dans le plafond des fosses nasales, qui en assure la fonction. Le nez capte toutes sortes d'odeurs, les mauvaises comme les bonnes. Quand les odeurs sont agréables, il contribue à la sensation de plaisir. C'est le cas avec les parfums. Mais le nez peut aussi contribuer à notre vigilance, en nous prévenant de certains dangers menaçants. Ainsi une odeur de brûlé peut-elle mettre tout notre être en alerte afin d'échapper aux méfaits du feu. Il nous signale également la présence de certains gaz toxiques.

Fonction de drainage

Chacun a déjà fait le constat qu'en cas de larmolement abondant, l'on éprouve le besoin de se moucher. En effet l'écoulement du surplus de larmes se fait par le biais du canal lacrymal qui relie la caroncule (coin intérieur de l'œil) au sommet des fosses nasales.

Les sinus frontaux et maxillaires communiquent également avec les fosses nasales et peuvent donc être drainés de même. Ce drainage revêt toute son importance lors d'une sinusite, par exemple.

Fonction sexuelle

Il est indéniable que le nez joue un rôle lorsqu'il s'agit du rapprochement de deux personnes qui se découvrent ou se retrouvent. Si, par hasard ou non, ces partenaires se laissent conquérir par une ambiance « créée » par l'absorption de champagne ou de vin, par exemple, la présence d'effluves de parfums choisis auxquels s'ajouteront des relents enivrants d'odeurs corporelles propres à chacun aboutira fort probablement à une relation intime.

L'on prétend que les phéromones exercent une certaine influence dans le rapprochement sexuel. Même si l'on sait que les phéromones n'ont pas d'odeur, il n'empêche que notre nez perçoit la stimulation proférée par ces substances chimiques spécifiques.

Fonction esthétique

C'est une chose que l'on sait moins, mais il est un fait que le nez présente des caractéristiques morphologiques propres à chaque appartenance ethnique. Ne citons ici que les types caractéristiques que sont le nez caucasien, africain et asiatique. Ainsi le nez caucasien, qui est le nôtre, présente-t-il une pointe fine et projetée, une arête nasale droite ou légèrement convexe, des narines plutôt étroites. Le nez africain aura une base élargie, une pointe aplatie et de larges narines. Tandis que le nez asiatique se distingue par une pointe peu projetée car l'arête nasale est écrasée ou épatée (les os du nez sont peu développés), le triangle nasal est large et les narines sont obliques.

Il existe encore bien d'autres formes de nez qui font souvent l'objet d'une chirurgie plastique, car plus d'une personne attache une importance certaine à l'esthétique de son visage au sein duquel le nez retient une attention toute particulière.

On le voit, le nez est un organe prodigieux, capable de prouesses pharamineuses. Il participe à une vie épanouie et contribue à la vie sociale.

SOUTENIR LE COMITÉ

Afin de pouvoir **poursuivre les actions** qu'il mène et **dont vous êtes les bénéficiaires**, le Comité a besoin de votre soutien. Nous vous invitons à adhérer à l'initiative en versant la **cotisation individuelle annuelle de 20,00€** sur le compte **BE68 0019 0637 3534** ouvert au nom de l'ASBL SUARLEE Entraide & Animation avec comme communication la mention **«COTISATION 2025» suivie de vos nom et prénom.**

En 2024, ce sont plus de 50 Suarléennes et Suarléens qui ont ainsi marqué leur soutien au Comité. Et si nous vous proposons **un défi: doubler ce chiffre en 2025?** Déjà, un tout grand merci à vous.



Une autre façon de soutenir le Comité est **d'intervenir comme bénévole** lors des différentes manifestations qu'il organise: Brocante, Suapéro, Suarléenne ... Lors de ces événements, nous avons besoin d'aide avant l'événement (aller chercher et installer le matériel, réaliser le fléchage des parcours, distribuer les invitations dans le village ...), pendant l'événement (tenir le bar, servir la restauration, assurer la tenue d'un stand spécifique, organiser la circulation sur la brocante ...) et après l'événement (ranger la salle, reporter les équipements loués ...).

Nous ne vous demandons pas d'être bénévole lors de tous les événements, ni même pendant toute la durée d'un événement, mais nous souhaitons trouver des bénévoles qui acceptent de **prendre en charge l'une ou l'autre tâche ponctuellement.**

Si donc vous pouvez envisager d'aider ponctuellement le Comité lors de l'un ou l'autre événement, nous vous invitons à **prendre contact** avec un membre du Comité (liste en dernière page de ce Suarlée Infos) ou par courriel à l'adresse comite@suarlee.be. Nous vous recontacterons pour définir avec vous ce que vous pouvez faire et quand.

Les événements prennent de l'ampleur et il devient de plus en plus difficile d'en assurer la bonne organisation sans **étouffer l'équipe qui se dévoue sans compter à votre service** à ces occasions. Nous comptons donc sur vous. Merci déjà pour votre participation.

EFS CLAIR VAL

Nous, enseignants et élèves de l'école fondamentale spécialisée Clair Val, tenons à remercier chaleureusement les Suarléens qui, tout au long de cette année, ont participé activement à notre vie scolaire, que ce soit en s'engageant dans nos activités (accompagnement de nos groupes, échanges divers,...) ou en nous soutenant de différentes manières (dons, services, prêts matériels,...). Un immense merci pour l'accueil chaleureux que vous nous réservez à chaque rencontre!



Nous vous souhaitons une très belle année 2025, pleine de sourires, de moments de partage et de convivialité!

Pour l'équipe de l'EFS Clair Val,
Marjorie Poelaert.

BAUV'INFI & MATERIEL

Vente et location de matériel
médical

0479/047.054

service infirmiers à domicile 7j/7

0473/675.554





Vœux du Comité

Vendredi 10 janvier à partir de 18h00

A la Salle des Fêtes - rue Maria de Dorlodot



**Venez partager un moment
de convivialité autour du
verre de l'amitié**

**Remise des prix du
concours "Suarlée en fête"**



VIE PAROISSIALE

Bulletin paroissial - Janvier 2025

Di 05/01 - 09h30: Epiphanie du Seigneur - Solennité - Grand-messe paroissiale

Di 12/01 - 09h30: Le Baptême du Seigneur - Fête - Grand-messe paroissiale

Di 19/01 - 09h30: 2ème dimanche dans l'année - Grand-messe paroissiale

Di 26/01 - 09h30: 3ème dimanche dans l'année - Grand-messe paroissiale



Bulletin paroissial - Février 2025

Di 02/02 - 09h30: Présentation du Seigneur au Temple - Grand-messe paroissiale

Di 09/02 - 09h30: 5ème dimanche dans l'année - Grand-messe paroissiale

Di 16/02 - 09h30: 6ème dimanche dans l'année - Grand-messe paroissiale

Di 23/02 - 09h30: 7ème dimanche dans l'année - Grand-messe paroissiale

Les bulletins paroissiaux complets reprenant les intentions des messes sont disponibles sur le site suarlee.be

PETIT TRAIT DE SAGESSE

Le professeur tient bien haut un beau billet de 50 € et dit :

- Qui aimerait avoir ce billet ?

Toutes les mains se lèvent ; le professeur chiffonne le billet et demande :

- Vous le voulez toujours ?

Les mains se lèvent encore ; le professeur jette au sol le billet froissé et saute à pieds joints dessus.

- Vous le voulez toujours ?

Évidemment, les élèves lèvent encore les mains et le professeur leur dit :

- Mes amis, vous venez d'apprendre une leçon: Peu importe ce que j'ai fait avec ce billet, vous le voulez toujours parce que sa valeur n'a pas changé, il vaut toujours 50 €.

Plusieurs fois dans votre vie, vous serez froissés, rejetés, souillés par les gens et les événements. Vous aurez l'impression que vous ne valez plus rien, et pourtant votre valeur n'aura pas changé aux yeux des gens qui vous aiment.

A L'AGENDA

Activités organisées par le Comité

Ve 10/01 à 18h à la Salle des Fêtes, rue Maria de Dorlodot:
Vœux du Comité et résultats du concours Suarlée en Fêtes

Ve 28/03 à 20h à la Salle des Fêtes, rue Maria de Dorlodot: Spectacle d'impro

Di 01/06 dès 8h00 : Brocante au Clair Val

Autres activités annoncées

Sa 18/01 à 12h: Foulées des Neiges au départ de l'aérodrome de Namur

Vie provinciale et communale

Conseil provincial: Ve 31/01, Ve 07/02 (Déclaration de Politique Provinciale), Ve 21/02

Conseil communal: Ma 21/01, Ma 18/02

Propreté publique

Ramassage des déchets ménagers:
6, 13, 20 et 27/01 & 3, 10, 17, 24/02

Ramassage des papiers et cartons: 6, 20/01 & 3, 17/02

Ramassage des PMC: 13, 27/01 & 10, 24/02

Collecte des sapins de Noël: Je 09/01

Collecte gratuite d'objets **encombrants** à domicile sur demande expresse au 081 26 04 00, service assuré par la Ressourcerie namuroise



Contacter le Comité

Thomas Roland
Président
Rue de la Sapinette, 46

Philippe Mercenier
Secrétaire-Trésorier
Rue des Vanneaux, 8

Robert Gérard
Rue Georges Roquiny, 30

Patrick Lambert
Rue Capitaine-Aviateur
Jacquet, 10

Florence Maniquet
Rue de la Sapinette, 32

Michel Melchior
Rue d'Ortey, 35

Michaël Nerinx
Rue d'Ortey, 67

Julien Quertinmont
Rue Fernand Bourgeois, 29

Carine Ruggiero
Rue Alfred Junné, 25

Courriel:
comite@suarlee.be